



Inspirationsdag for Frie Skoler

April 2023

Agenda



Ny bogføringslov



Investering i solceller



Ladestandere til elbiler



Whistleblowerordning



GDPR



Ny bogføringslov



Ny bogføringslov

Digital bogføring



- De frie skoler på BUVM's område er omfattet af bogføringsloven jf. § 2 i BEK nr 1102 af 04/11/2019
- Styrelsen har vurderet, at de frie skoler er omfattet af de nye krav om digital bogføring
- Kravene til digital bogføring bliver implementeret over en flerårig periode – følg med på Erhvervsstyrelsens hjemmeside
- De frie skoler vil have tid til at omstille sig de nye krav
- Orienteringsbrev er sendt til revisorerne og de frie skoler

Ny bogføringslov



- Nye krav i bogføringsloven som trådte i kraft 1. juli 2022
- Krav om afstemninger, for at sikre et opdateret grundlag af lovpligtig indberetning eller angivelser jf. § 11 i bogføringsloven
- Opbevaring af regnskabsmateriale er udvidet til at omfatte dokumentation af oplysninger i noter og ledelsesberetningen, samt skøn og vurderinger ifbm. udarbejdelse af årsrapporten jf. § 4 i bogføringsloven.
- Beskrivelse af bogføringsprocedurer - Skolen skal beskrive procedure for bogføring for at sikre, at de løbende transaktioner registreres, og at regnskabsmaterialet opbevares på betryggende vis. jf. § 6 i bogføringsloven.

Ny bogføringslov



Erhvervsstyrelsen forventer ifølge deres hjemmeside at:

Bogføringsloven trådte i kraft 1. juli 2022. Men de forskellige regler om digital bogføring træder i kraft i flere steps og tidligst i 2024.

Investering i solceller



Investering i solceller

Er det muligt for frie skoler at finansiere solcelleanlæg gennem leasing?



De frie skoler er ikke omfattet af budgetvejledningen. Styrelsen anbefaler skolerne om at være omhyggelige i afdækning af totale omkostninger herunder risici ved indgåelse af aftale om finansiel leasing

- Det er i strid mod gældende regler, hvis skolen dimensionerer fx solcelleanlæg med henblik på videresalg, da dette falder udenfor skolens formål
- Dimensionering tager udgangspunkt i gennemsnitligt årligt forbrug og det betyder, at der kan være måneder med overskud såvel som måneder med underskud

Solceller og afgifter



På en god solskinsdag dækker solcelleanlægget Sølystskolens strømbehov – og måske lidt til, oplyser serviceleder Egon Schmidt. Fotos: Casper Dalhoff

El fra solceller er fritaget for elafgift, når

- Producent og forbruger er den samme, eller
- Forbruger er lejer i en bygning, hvor udlejer har etableret et solcelleanlæg på bygningen. **OBS skolen må ikke etablere solceller med salg af strøm** jf. foregående slide.
- Solcellestrømmen skal benyttes direkte (teknisk, fysisk betragtning)

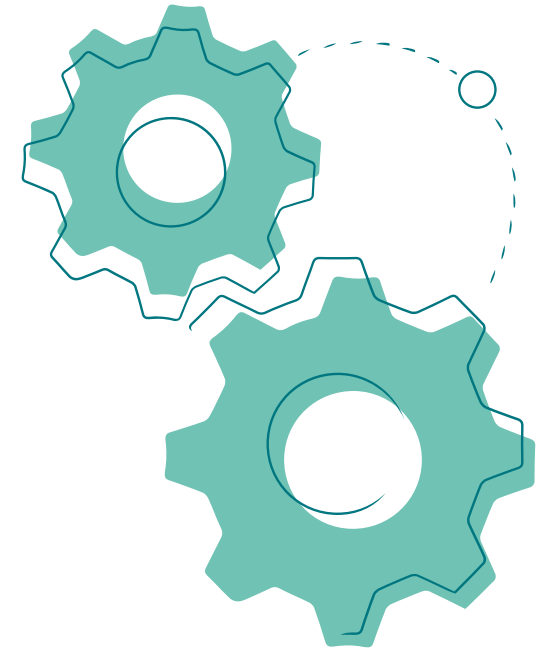
Ladestandere til elbiler



Ladestandere til elbiler

Frie skoler må gerne få eksterne firmaer til at stille el-standere til rådighed på skolens grund for skolens medarbejdere mv. Det eksterne firma står for afregning mv.

- Skolen må ikke selv installere el-standere på skolen og have udgifter hertil – fx administration af salg af strøm – idet dette er uden for skolens formål



Opladning af elbiler med solcellestrøm

Solceller og opladningstandere, pitfalls

Opladningsselskaberne tager normalt strømmen fra indersiden af elmåleren

Dermed forbruger opladningsselskabet delvist noget af solcellestrømmen

Da opladningsselskabet hverken er el-producent eller lejer i bygningen, skal ejeren af solcelleanlægget

- Registreres efter elafgiftsloven hos Skattestyrelsen
- Beregne mængden af strøm fra solcellerne, som benyttes i ladestanderne
- Indberette mængden til Skattestyrelsen og indbetale afgift af denne mængde
- Sende en faktura til opladningsselskabet med elforbrug og afgifter.

Kan undgås ved at

- Skolen kræver at opladningsselskabet får egen afregningsmåler (hovedmåler).



Whistleblower-ordning

Krav for alle med mere end 50 ansatte

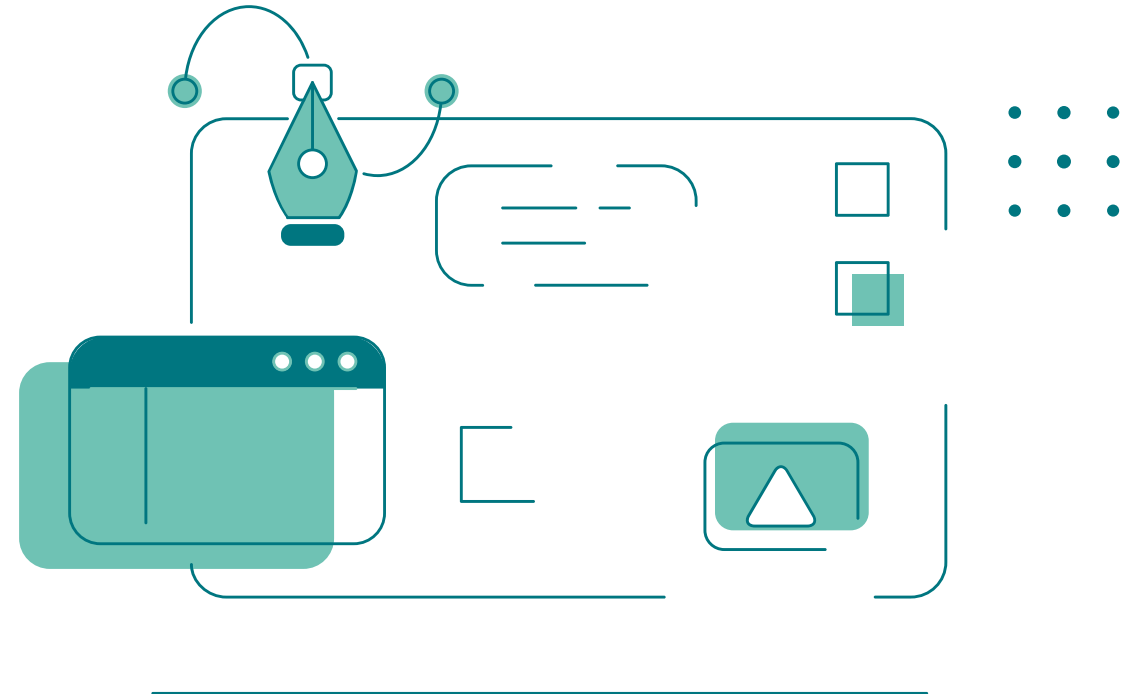
OBS – IKKE omregnet til fuldtidsansatte!



Hvad kan Deloitte tilbyde?

Etablering af whistleblower-ordning

- Adgang til webbaseret løsning, som er brugervenlig og sikker. Løsningen er tilgængelig på dansk og engelsk, og systemet er krypteret og sikrer, at medarbejdere mv. anonymt kan foretage indberetninger via den tilhørende portal.
- Systemet er udviklet af EQS Group A/S, der er underleverandør og dermed underdatabehandler på systemdelen.
- Ved at vælge Deloitte får du ikke alene adgang til en webbaseret løsning. Deloitte vil også iagttage overholdelse af relevant lovgivning, herunder lov om beskyttelse af whistleblowere, der stiller krav til virksomheder, som har etableret en whistleblower-ordning.
- Deloitte sørger derudover for udarbejdelse af udkast til påkrævede dokumenter mv., herunder:
 - whistleblower-politik
 - privatlivspolitik
 - fortegnelse over behandlingsaktiviteter vedrørende drift af whistleblower-ordning
 - assistance med risikovurdering og sparring om mulige foranstaltninger
 - assistance med vurdering af hvorvidt en konsekvensanalyse er påkrævet
 - assistance med eventuel konsekvensanalyse



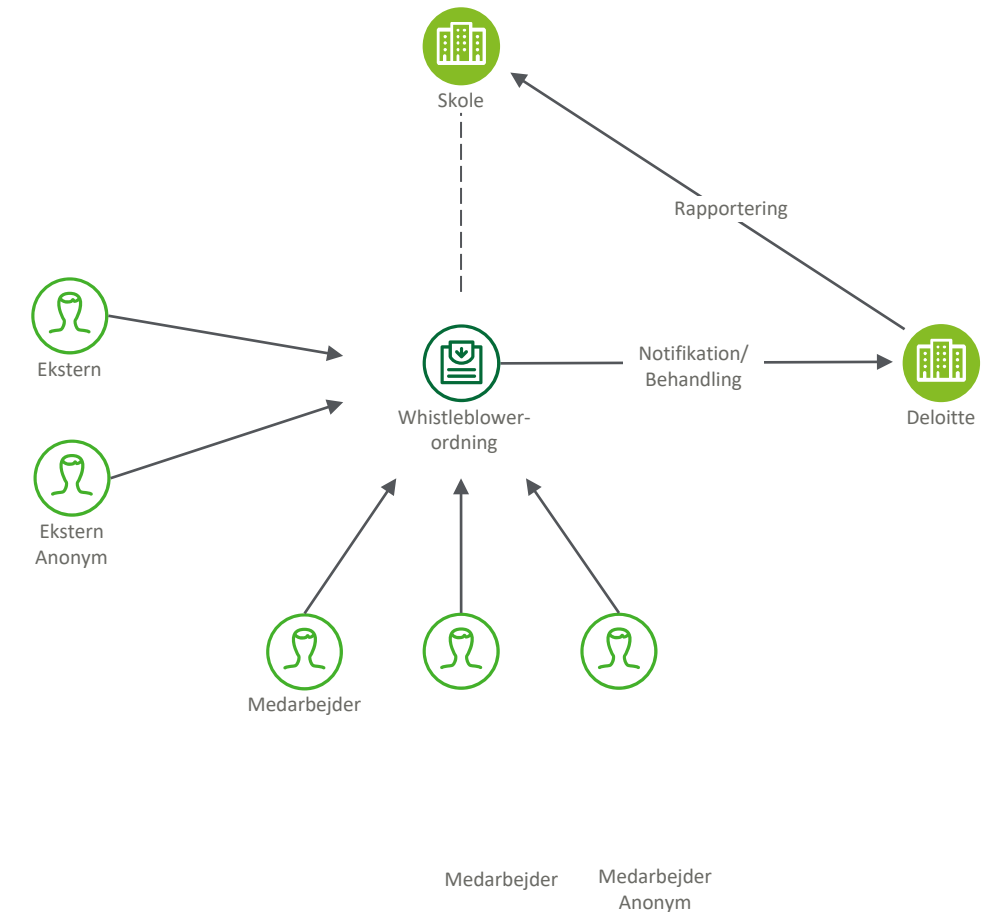
Hvad kan Deloitte tilbyde? (fortsat)

Facilitering og drift af whistleblower-ordning

- Løbende vedligehold og hosting af web-baseret løsning (foretages af EQS Group A/S).
- Løbende screening af indberetninger i henhold til gældende regler – Deloitte sikrer, at alle indkomne indberetninger screenes af specialister, inden indberetningen overdrages til skolen for nærmere undersøgelse.
- Deloitte vil løbende stille erfarne juridiske specialister til rådighed, som sikrer at hele processen håndteres korrekt, herunder:
 - at potentielle indberetninger, som foretages via whistleblower-ordningen, behandles hurtigt og effektivt efter gældende lovkrav,
 - at adgang ikke gives til en person, som indberetningen umiddelbart vedrører og
 - udarbejdelse af eventuel orienteringsskrivelse til den person, som indberetningen vedrører.
- Yderligere vil Deloitte assistere med den nærmere undersøgelse af en indberetning, såfremt skolen ønsker det.

Fuld assistance

- Vælges det at etablere en whistleblower-ordning gennem Deloitte, vil skolen få en ”fuld pakke”, der indeholder mulighed for assistance fra juridiske specialister gennem hele processen, også når eventuelle indberetninger måtte komme.



Særaftale vedrørende honorar

Medlemmer af Danmarks Private Skoler

- Samme tilbud til alle Deloitte kunder, uanset skoleforening



Honorar – Medlemmer af Danmarks Private Skoler

På vegne af sine medlemmer har Danmarks Private Skoler forhandlet nedenstående priser for etablering af en whistleblower-ordning gennem Deloitte. Samtlige foreningens medlemmer gives således mulighed for at få etableret en whistleblower-ordning til nedenstående priser.

Med undtagelse af den årlige licens for brug af whistleblower-systemet, er priserne genstand for regulering, idet det mellem Danmarks Private Skoler og Deloitte er aftalt, at priserne reguleres afhængig af antallet af tilmeldte medlemmer.

Antallet af tilmeldte medlemmer opgøres ved udgangen af hvert kvartal (første gang den 31. december 2022), hvorefter nedenstående priser reduceres, jf. straks nedenfor, afhængig af antallet af tilmeldte medlemmer i det pågældende kvartal.

Antal tilmeldte medlemmer pr. kvartal	Procentvis reduktion af priser
0-10 tilmeldinger	5 %
10-15 tilmeldinger	10 %
15-20 tilmeldinger	15 %
20+ tilmeldinger	30 %

Honorar – Skole med 50-249 medarbejdere

Beskrivelse	Honorar (ekskl. moms)
Indeholdt i pakken	
Opsætningshonorar (engangsbeløb):	DKK 12.500
<ul style="list-style-type: none">Implementering af påkrævede dokumenter mv. (på dansk) til brug for opsætning af whistleblower-ordning (standard whistleblower-politik, privatlivspolitik samt fortegnelse for behandlingsaktiviteter uden individuel tilpasning)	
Årlig licens for brug af det elektroniske whistleblower-system	DKK 5.900
Timesats for behandling af hver enkelt whistleblower-anmeldelse (modtaget gennem det elektroniske whistleblower-system) inklusiv:	
<ul style="list-style-type: none">Kvittere for modtaget whistleblower-anmeldelseIndledende follow-up med whistlebloweren vedrørende den indsendte anmeldelseVurdering af om anmeldelsen er inden for anvendelsesområdet for whistleblower-ordning samt overlevering	DKK 1.800
Tilvalg (nedenstående <u>skal</u> udarbejdes, men man kan vælge selv at forestå dette)	
Opsætningshonorar (engangsbeløb):	DKK 10.000
<ul style="list-style-type: none">Vurdering af, hvorvidt en konsekvensanalyse er påkrævetAssistance med/input til udarbejdelse af risikovurdering	

NB: Ovennævnte priseksempler er genstand for en årlig regulering, første gang for 2023.

GDPR



Opmærksomhedspunkter og udfordringer

1 Ledelsesansvar

Det er ledelsens ansvar at sikre, at skolen efterlever gældende lovgivning

2 Lovgivning

GDPR er gældende for alle former for virksomheder

3 Ordentlighed og signalværdi

Over for elever og forældre signalerer det ordentlighed og troværdighed at overholde lovgivningen

4 Uklarheder

Vi oplever, at selvom man har fået udført GDPR dokumentation, så er der usikkerheder om, hvordan man skal handle efter reglerne

Forordningens krav til organisationer/dataansvarlige

Du skal som dataansvarlig i samarbejde med dine eventuelle databehandlere blandt andet sikre, at du:

01

Behandlingshjemmel

Har lov til at behandle de oplysninger, som du og dine databehandlere er i besiddelse af (om du har en behandlingshjemmel).

02

Fortegnelse

Fører en fortegnelse over dine behandlingsaktiviteter (gælder også for databehandleren)

03

Registreredes rettigheder

Er i stand til at efterleve reglerne om de registreredes rettigheder, som for eksempel oplysningspligt eller retten til indsigt.

04

Brud på persondatasikkerhed

Får indberettet eventuelle brud til Datatilsynet inden for 72 timer.

05

Databehandlere

Har en databehandleraftale med de databehandlere, der behandler personoplysninger på dine vegne.

06

Tekniske og organisatoriske foranstaltninger

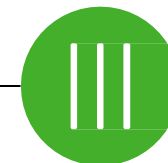
Kan dokumentere over for Datatilsynet, at du har sikret databeskyttelse med passende tekniske og organisatoriske foranstaltninger, således at der ikke sker utilsigtede, urimelige eller ulovlige behandlinger.

<https://www.datatilsynet.dk/hvad-siger-reglerne/grundlaeggende-begreber/hvad-er-dine-forpligtelser/den-dataansvarliges-forpligtelser->

Hvad kan betragtes som personoplysninger?

Almindelige personoplysninger
Alle øvrige personoplysninger,
som ikke hører til særlige
kategorier eller
lovovertrædelser:

- Navn, adresse,
kontaktoplysninger
- Jobansøgning, CV
- Familieforhold



Straffedomme/lovovertrædelser
Strafbare forhold og sanktioner

- Oplysninger om
straffeattester



”Fortrolige” personoplysninger
Oplysninger, som typisk ikke ønskes offentliggjort.

- CPR nr.
- Indtægts- og formueforhold
- PPR og årsag hertil



Særlige kategorier af personoplysninger
Udtømmende liste i forordningen, f.eks.:

- Helbredsoplysninger
- Fagforeningsmæssige tilhørsforhold
- Race og etnisk oprindelse

GDPR i dagligdagen

Hvordan sikrer I, at elever ikke får adgang til oplysninger om andre elever?

Eksempler på scenarier:

01

Fysiske rammer

- Kontorer

02

Samtaler

- Fortrolige samtaler med forældre og elever
- Samtaler medarbejdere imellem

03

Skærme

- Hvad vises på skærme?
- Lås skærmen når den forlades

04

Adgange

- Sikre at det kun er relevante medarbejdere der har adgang til oplysninger

Håndhævelse af GDPR: Relevante afgørelser

Hjemmeside og cookies

Udtalt kritik for ikke at have et tilstrækkeligt informerende samtykkeløsning ifm. cookies.

Alvorlig kritik af JP/Politikens samtykkeløsning på www.eb.dk (datatilsynet.dk)

Mulighed for at slå adgangskoder fra

Bødeindstilling på 50.000 fordi der var mulighed for, at slå koder fra, på mobile enheder.

Lolland Kommune indstilles til bøde (datatilsynet.dk)

Følsomme oplysninger

Politianmeldelse og bødeindstilling på 150.000 for at videregive følsomme oplysninger om en tidligere ansat.

Privat virksomhed indstillet til bøde (datatilsynet.dk)

Adgangsrettigheder

Udtalt kritik for ikke at have tilstrækkelig adgangsrettighedsopdeling på fildrev.

Tilsyn med Høje-Taastrup Kommunes adgangsrettigheder i filsystemer (datatilsynet.dk)

Key take aways

01

Sørg for at få dokumentation iht. GDPR udarbejdet – den afgrænser indsatsområderne for jer.

02

Vær opmærksom på at personoplysninger alene må behandles til de formål, som de er indsamlet til – når de ikke længere tjener formålet, skal de slettes.

03

Kun personer med et sagligt behov for at tilgå personoplysninger, bør kunne tilgå dem.

04

Risikovurderingen er retningsgivende for, hvad/hvor meget er sikkert nok ift. foranstaltninger, der er implementeret (eller bør implementeres).

GDPR Workshop

Har I svært ved at overskue reglerne indenfor GDPR?

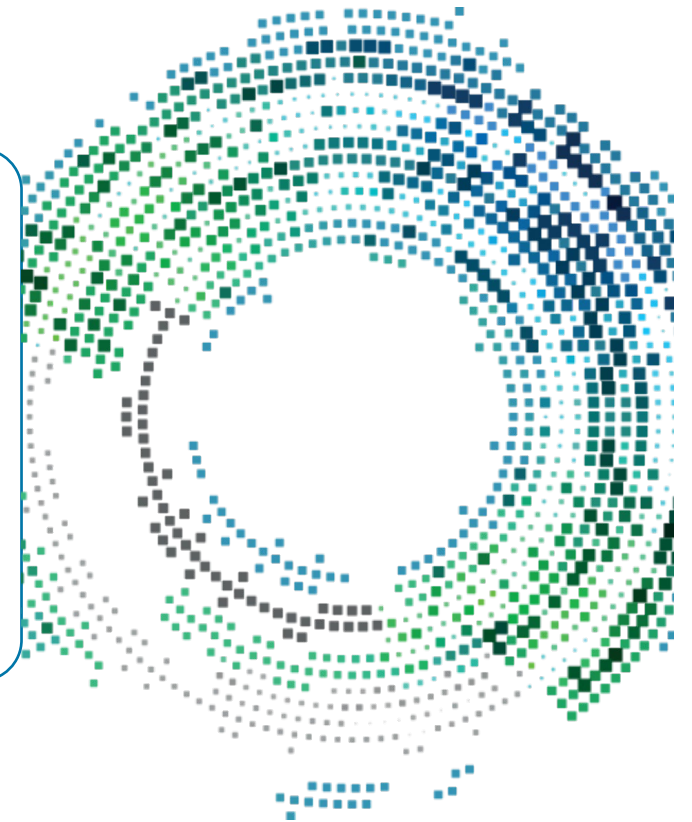
På vores **dagsworkshops målrettet frie skoler** hjælper vi jer med at få påbegyndt en delmængde af GDPR arbejdet, herunder udarbejdelsen af den lovpligtige fortegnelse. På dagen vil der afhængigt af deltagerantal være en eller to konsulenter til at hjælpe deltagerne med udarbejdelsen af fortegnelse samt at besvare spørgsmål og vejlede, så I kommer godt i gang. Hver deltagende skole kan sende en eller to medarbejdere, som medbringer egen PC.

Vi udleverer værktøj til at dokumentere fortegnelsen, og der vil blive instrueret i krav til fortegnelsen, og hvordan deltagerne skal udarbejde denne. Der er sørget for forplejning undervejs.

Det koster 8.000 kr. + moms pr. skole at deltage, uanset om man sender en eller to medarbejdere.

Der afholdes workshops på Odense kontoret (Tværkajen 5, 5100 Odense C):

- 16. maj 2023
- 6. september 2023



Kontaktpersoner for frie skoler:



Gert Rasmussen

Partner | Odense

M: +45 20 53 56 19

grasmussen@deloitte.dk



Chrstian Dahlstrøm

Partner | København

M: +45 30 93 42 39

cdahlstroem@deloitte.dk



Morten Gade Steinmetz

Partner | Aarhus

M: +45 23 61 98 04

msteinmetz@deloitte.dk



Peter Nørrevang

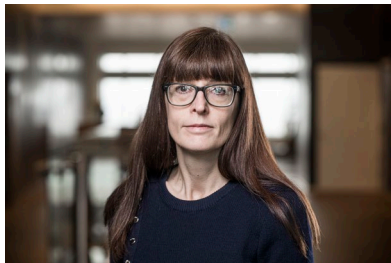
Director | Aalborg

M: +45 26 21 13 29

pnoerrevang@deloitte.dk

Kontakt vedrørende

Whistleblowerordning:



Helle Vestergaard Rasmussen

Partner | Deloitte Legal

M: +45 30 93 66 69

hiasmussen@deloitte.dk

Kontakt vedrørende

GDPR:



Jathavan Shanmugam

Afdelingsleder | Dynamic Offerings

M: +45 30 93 49 11

jshanmugam@deloitte.dk



Sophie Løkken

GDPR senior konsulent

M: +45 30 93 47 98

sloekken@deloitte.dk



Om Deloitte

Deloitte leverer ydelser indenfor revision, consulting, financial advisory, risikostyring, skat og dertil knyttede ydelser til både offentlige og private kunder i en lang række brancher. Deloitte betjener fire ud af fem virksomheder på listen over verdens største selskaber, Fortune Global 500®, gennem et globalt forbundet netværk af medlemsfirmaer i over 150 lande, der leverer kompetencer og viden i verdensklasse og service af høj kvalitet til at håndtere kundernes mest komplekse forretningsmæssige udfordringer. Vil du vide mere om, hvordan Deloittes omkring 312.000 medarbejdere gør en forskel, der betyder noget, så besøg os på Facebook, LinkedIn eller Twitter.

Deloitte Touche Tohmatsu Limited

Deloitte er en betegnelse for en eller flere af Deloitte Touche Tohmatsu Limited ("DTTL"), dets netværk af medlemsfirmaer og deres tilknyttede virksomheder. DTTL (der også omtales som "Deloitte Global") og alle dets medlemsfirmaer udgør separate og uafhængige juridiske enheder. DTTL leverer ikke ydelser til kunderne. Vi henviser til www.deloitte.com/about for nærmere oplysninger.

© 2023 Deloitte Statsautoriseret Revisionspartnerselskab. Medlem af Deloitte Touche Tohmatsu Limited

Designed by CoRe Creative Services. RITM1269351